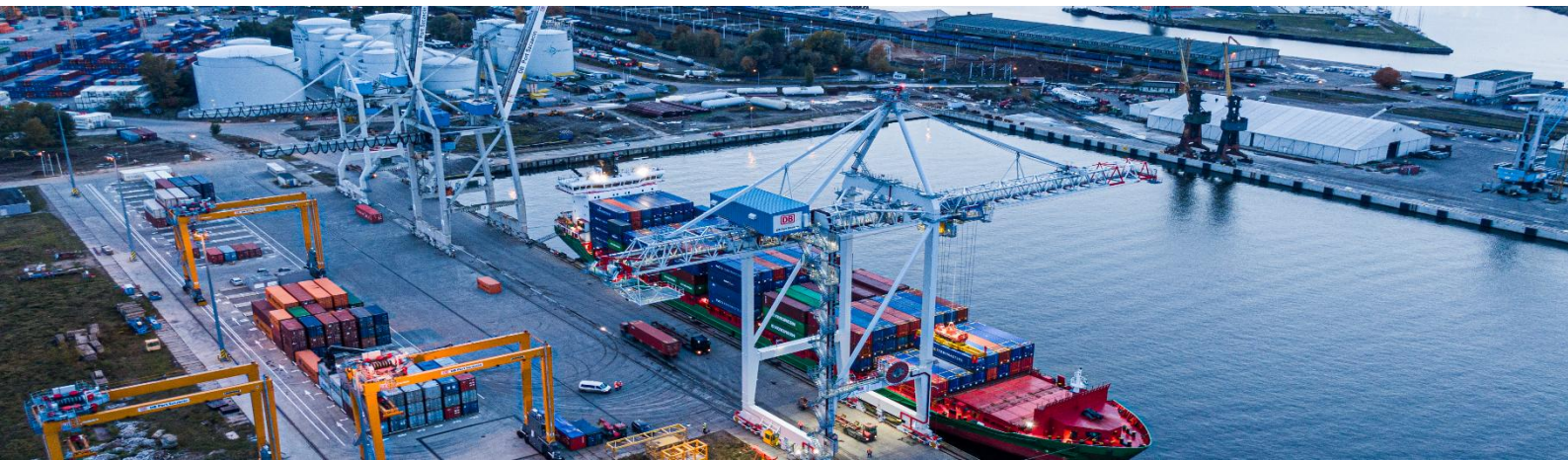




DB Port Szczecin



TARYFA- WARUNKI OGÓLNE ŚWIADCZENIA USŁUG

obowiązująca w DB Port Szczecin Sp. z o.o.

w okresie od 01.01.2026 r. do 31.12.2026 r.

DB Port Szczecin Sp. z o.o

Ul. Bytomska 14

70 - 603 Szczecin, Polska



Spis treści

1.	Postanowienia ogólne	3
2.	Usługi	3
3.	Określenia użyte w Taryfie	4
4.	Zamówienie usługi i transfer danych	4
5.	Ładunki masowe	6
6.	Obsługa samochodów ciężarowych	7
7.	Obsługa składów wagonowych	8
8.	Rozliczenia	8
9.	Odpowiedzialność stron	8
10.	Pozostałe warunki obsługi i rozliczeń	11
11.	Przetwarzanie danych osobowych	13



1. Postanowienia ogólne

- 1.1 Taryfa (dalej: „**Taryfa**”) obowiązuje od 01.01.2026 do 31.12.2026 roku, jednocześnie traci moc dotychczasowa wersja Taryfy.
- 1.2 Niniejszą Taryfę stosuje DB Port Szczecin Sp. z o.o. (dalej: „**DB Port Szczecin**”) świadcząc opisane w niej usługi zamówione przez kontrahentów (zleceniodawców) będących przedsiębiorcami w rozumieniu Kodeksu Cywilnego. Taryfa nie ma zastosowania w relacji do konsumentów w rozumieniu Kodeksu Cywilnego. Wydane przez DB Port Szczecin regulacje, regulaminy i procedury oraz wszelkie cenniki stanowią integralną część Taryfy. Odnośne regulacje, regulaminy, procedury i cenniki będą publikowane na stronie internetowej DB Port Szczecin.
- 1.3 W sprawach nie określonych postanowieniami niniejszej Taryfy, świadczenie usług odbywa się zgodnie z prawem polskim jak również przepisami i regulacjami obowiązującymi na terenie Portu Morskiego w Szczecinie.
W przypadku gdy w przywołanych aktach podane będą inne definicje terminów portowych, obowiązuje wykładnia zawarta w niniejszej Taryfie.
- 1.4 Kontrahent zawierający umowę o wykonanie usługi przez DB Port Szczecin (w szczególności udzielający zlecenia na wykonanie usługi przyjętego do realizacji przez DB Port Szczecin) obowiązany jest podporządkować się wszelkim postanowieniom Taryfy. Zawarcie umowy (w szczególności udzielenie zlecenia przyjętego do realizacji przez DB Port Szczecin) jest równoznaczne z akceptacją postanowień Taryfy.

2. Usługi

- 2.1 Usługi oferowane są 24 godziny na dobę, od poniedziałku do piątku. Obowiązuje system pracy trzymianowej:
 - zmiana I 22:00 – 06:00,
 - zmiana II 06:00 – 14:00,
 - zmiana III 14:00 – 22:00.
- 2.2 Praca zmianowa dla obsługi nocnej obejmuje okres od godziny 22:00 do godziny 6:00 dnia następnego. Praca zmianowa dla obsługi weekendowej (soboty i niedziele) obejmuje okres od piątku od godziny 22:00 do godziny 6:00 w poniedziałek. Praca zmianowa dla świąt uroczystych obejmuje okres od godziny 22:00 dnia poprzedzającego dzień świąteczny do godziny 6:00 rano w dniu następującym po dniu świątecznym.
- 2.3 Za usługi wykonywane w godzinach nocnych, soboty, niedziele i święta, dolicza się do odpowiednich stawek następujące dodatki, chyba że strony postanowiły inaczej:
 - w nocy 15%,
 - w soboty 75%,
 - w niedziele 100%,
 - w święta uroczyste 200%.W przypadku zbiegu dwóch lub więcej dodatków, dolicza się dodatek najwyższy.
- 2.4 Zamówienie pracy w porze nocnej oraz soboty, niedziele i święta musi być każdorazowo zaakceptowane przez Głównego Dyspozytora DB Port Szczecin. DB Port Szczecin ma prawo bez podania przyczyn odmówić przyjęcia zlecenia lub przesunąć jego realizację na dzień roboczy.
- 2.5 Dodatek za czynności wykonane w godzinach nocnych, soboty, niedziele i święta liczy się od konkretnej relacji i pracy, wykonanej w tym okresie.



- 2.6 Święta uroczyste to:
- 1 stycznia - Nowy Rok,
 - 6 stycznia - Święto Trzech Króli,
 - 5 Kwietnia - Wielkanoc,
 - 6 kwietnia - Poniedziałek Wielkanocny,
 - 1 maja - Święto Pracy,
 - 3 maja - Święto Konstytucji Trzeciego Maja,
 - 24 maja - Zesłanie Ducha Świętego (Zielone Świątki),
 - 4 czerwca - Boże Ciało,
 - 15 sierpnia - Wniebowzięcie Najświętszej Marii Panny,
 - 1 listopada - Wszystkich Świętych,
 - 11 listopada - Narodowe Święto Niepodległości,
 - 24 grudnia - Wigilia Bożego Narodzenia,
 - 25, 26 grudnia - pierwszy i drugi dzień Bożego Narodzenia,
 - 31 grudnia od godz. 14:00.
- 2.7 Czynności przeładunkowe statków i wagonów rozpoczynają się od początku zmian roboczych. Rozpoczęcie prac w innym terminie wymaga uzgodnienia stron.

3. Określenia użyte w Taryfie

- 3.1. Poprzez **załadunek** lub **wyładunek** rozumie się przemieszczenie ładunku od burty statku do wnętrza ładowni lub odwrotnie.
- 3.2. Poprzez **przeładunek w relacji bezpośredniej** rozumie się przemieszczenie ładunku ze środka transportu lądowego lub rzecznego do burty statku lub odwrotnie.
- 3.3. Poprzez **przeładunek w relacji pośredniej** rozumie się przemieszczenie ładunku ze środka transportu lądowego lub rzecznego do składu portowego, a następnie ze składu portowego do burty statku, lub odwrotnie.
- 3.4. Pod pojęciem **zakończenia usługi** rozumie się:
- dla usług za/wyładunku: datę widniejącą na potwierdzeniu zakończenia prac na statku;
 - dla usług przeładunkowych w imporcie (dla wszystkich relacji przeładunkowych, dostawy materiałów oraz ewentualnych manipulacji wykonanych w trakcie przeładunku) - datę widniejącą na potwierdzeniu wykonania wyładunku/przeładunku;
 - dla usług przeładunkowych w eksporcie (dla wszystkich relacji przeładunkowych, oraz dostawy materiałów): datę zakończenia załadunku, umieszczoną w potwierdzeniu wykonania załadunku/mocowania/zabezpieczenia lub dostawy materiałów;
 - dla usług manipulacji (np. segregacji, konfekcjonowania itp.) datę zakończenia wykonania manipulacji danej partii towaru,
 - dla pozostałych relacji przeładunkowych, manipulacji datę wysyłki poszczególnych partii towaru z zastrzeżeniem punktów 10.4 - 10.6 niniejszej Taryfy,
 - dla usług cumowniczych, dostawy materiałów, energii - datę wykonania usługi/dostawy.
- 3.5. W przypadku gdy towar nadejdzie do DB Port Szczecin drogą lądową i następnie zostanie wyekspediowany z DB Port Szczecin również drogą lądową, za datę rozpoczęcia usługi uważa się datę dostawy towaru do DB Port Szczecin, a za datę zakończenia usługi, datę podjęcia towaru z DB Port Szczecin.
- 3.6. Stawka za przeładunek w relacji pośredniej składa się z dwóch relacji, z których każda wynosi 50% stawki.

4. Zamówienie usługi i transfer danych

- 4.1. DB Port Szczecin wykonuje usługi na podstawie zlecenia, które zostanie przyjęte do realizacji na warunkach zaakceptowanych przez DB Port Szczecin. Zlecenia mogą być składane pisemnie na specjalnych formularzach lub w postaci elektronicznej. Obowiązujące formularze są dostępne na stronie internetowej <https://portszczecin.deutschebahn.com/dbportszczecin-pl>. Ewentualne odwołanie zlecenia powinno nastąpić w formie przewidzianej jak dla udzielenia zlecenia.



- 4.2. Zleceniodawca obowiązany jest dokonać skutecznego zgłoszenia zapotrzebowania na obsługę statku z co najmniej dwutygodniowym wyprzedzeniem, wskazując dwudniowe okienko czasowe, w trakcie którego statek będzie w pełni gotowy do rozpoczęcia obsługi przez DB Port Szczecin przy nabrzeżu. Każdorazowe zgłoszenie zapotrzebowania, dla swej skuteczności, musi zostać przyjęte (wprost zaakceptowane) przez Głównego Dyspozytora DB Port Szczecin.
- 4.3. Zleceniodawca zobowiązany jest podać w zleceniu na usługi przeładunkowe:
 - nazwę, liczbę, ciężar brutto, pojemność w m³ oraz specjalne wymogi towaru,
 - rodzaj i cechy opakowania towaru,
 - specyfikację sztuk ciężkich, z podaniem wymiarów wraz z wyznaczonymi punktami podłączenia ładunku,
 - przy towarach niebezpiecznych należy podać szczególne właściwości towaru oraz klasę niebezpieczeństwa według klasyfikacji Międzynarodowej Organizacji Morskiej (International Maritime Organization IMO), dostarczyć kartę charakterystyki w języku polskim, certyfikat pakowania kontenera/środka transportu oraz inne, jeśli zajdzie taka konieczność.
- 4.4. W obsłudze kontenerów, przy awizacji złożeń, podjęć i pozostałych czynnościach związanych z obsługą kontenera obowiązuje postać elektroniczna z wykorzystaniem systemu Autostore CMS lub pisemna. Jeżeli kontrahent nie wprowadzi danych do systemu i będzie to musiał zrobić pracownik DB Port Szczecin daje to Terminalowi prawo do obciążenia zleceniodawcy zgodnie z cennikiem usług Terminala Kontenerowego.
- 4.5. Zlecenia na pracę w dni wolne od pracy oraz niedziele i święta należy składać do godziny 10:00 dnia poprzedzającego dzień wolny od pracy.
- 4.6. Odwołania zleceń na pracę w dni wolne od pracy oraz niedziele i święta należy składać do godziny 14:00 dnia poprzedzającego dzień wolny od pracy.
- 4.7. W dni powszednie zlecenie na pracę powinno być złożone najpóźniej na co najmniej 24 godziny przed rozpoczęciem zmiany. Odwołanie zlecenia powinno być zgłoszone na 8 godzin przed rozpoczęciem odpowiedniej zmiany.
- 4.8. Zleceniodawca ponosi koszty wyczekiwania zespołów roboczych w razie:
 - nie odwołania zlecenia w przewidzianych wyżej terminach,
 - nie wykonania w terminie czynności spedycyjnych lub maklerskich lub innych, które powodują przestój ganku przeładunkowego
 - innych skutkujących wyczekiwaniem zespołów roboczych DB Port Szczecin.
- 4.9. Podstawę do obciążenia z tego tytułu stanowi obustronnie podpisane pokwitowanie przerw. W przypadku odmowy pokwitowania przez zleceniodawcę, DB Port Szczecin ma prawo do wystawienia jednostronnie podpisanego oświadczenia, które jest podstawą do obciążenia zleceniodawcy. DB Port Szczecin nalicza opłaty za każdą rozpoczętą godzinę oczekiwania ganku w przypadku wystąpienia opóźnienia związanego z podstawieniem awizowanych wagonów wedle stawek zawartych w odpowiednich Taryfach. Zlecenie musi być zgodne z treścią wiążącej strony umowy lub oferty DB Port Szczecin w oparciu o którą jest składane i Taryfy. W przypadku rozbieżności treści zlecenia z treścią umowy, oferty DB Port Szczecin lub Taryfy, pierwszeństwo mają postanowienia umowy, oferty lub Taryfy.
- 4.10. Brak odpowiedzi przez DB Port Szczecin na ofertę zawarcia umowy (w szczególności realizacji zlecenia) złożoną przez kontrahenta lub na ofertę zmiany uzgodnionych wcześniej warunków, nie może być poczytywane za przyjęcie takiej oferty przez DB Port Szczecin. Wyłącza się zastosowanie art. 68(2) kodeksu cywilnego.
- 4.11. Wszelkie zmiany w zleceniach usług (i innych dokumentach) muszą być wprost zatwierdzone pisemnie lub w postaci elektronicznej przez upoważnionego pracownika DB Port Szczecin.
- 4.12. Zleceniodawca ponosi pełną odpowiedzialność za wszelkie konsekwencje błędnej deklaracji wagi lub innych istotnych parametrów ładunku jak również nieprawidłowy stan ładunku (w szczególności opakowanie/ zasztauowanie w sposób niezgodny z obowiązującymi standardami).
- 4.13. W przypadku niewykonania obowiązku skutecznego zgłoszenia zapotrzebowania na obsługę statku, zgodnie z wymogiem określonym w pkt. 4.2, powyżej, jak również późniejszej zmiany dokonanego wcześniej zgłoszenia czy też rzeczywistego braku gotowości statku do obsługi w zgłoszonym wcześniej okienku



DB Port Szczecin

czasowym przy nabrzeżu wskazanym przez Głównego Dyspozytora DB Port Szczecin, wyłączona jest wszelka odpowiedzialność DB Port Szczecin z tytułu nieterminowej obsługi statku, w szczególności, nieprzystąpienia do obsługi w określonej dacie, niedotrzymania rat wy/za/przeładunkowych, demurrage itp. Statek może zostać wówczas obsłużony stosownie do aktualnie panujących możliwości eksploatacyjnych zgodnie z każdorazową decyzją Głównego Dyspozytora DB Port Szczecin.

- 4.14. DB Port Szczecin ma prawo odmówić wykonania przyjętego zlecenia jeśli deklarowane istotne parametry towaru różnią się od rzeczywistych.
- 4.15. DB Port Szczecin zastrzega sobie prawo do wniesienia uwag do poczynionych ustaleń, w szczególności do zmiany daty realizacji przeładunku (L/D) o +/- 2 dni.
- 4.16. DB Port Szczecin ma prawo do naliczenia dodatkowych opłat w przypadku utrudnień w obsłudze ładunku, związanych, w szczególności, z kształtem ładowni, stanem ładunku, sposobem zasztatowania i opakowania ładunku lub innymi czynnikami. Wysokość tych opłat będzie z góry ustalona ze zleceniodawcą. W przypadku braku porozumienia ze zleceniodawcą odnośnie wysokości dodatkowych opłat z jednoczesnym zleceniem wykonania obsługi dla DB Port Szczecin (ewentualnie podtrzymaniem udzielonego wcześniej zlecenia pomimo uzyskanej informacji o wystąpieniu utrudnień), zleceniodawca zwróci DB Port Szczecin dodatkowe opłaty jakie zostaną naliczone przez DB Port Szczecin stosownie do kosztów jakie będą związane z obsługą ładunku ze względu na wystąpienie tychże utrudnień, w oparciu o stawki zawarte w odpowiednich Taryfach.
- 4.17. DB Port Szczecin wprowadza elektroniczny system składania zleceń i elektroniczną ewidencję składowanych ładunków drobnicowych „system iWMS” funkcjonujący na następujących zasadach:
 - DB Port Szczecin nieodpłatnie udostępnia dostęp do systemu iWMS;
 - Obowiązkiem kontrahenta jest wskazanie osób, które z jego ramienia będą upoważnione do składania zleceń w systemie iWMS. Upoważnionym osobom zostanie przydzielony login i hasło, które nie mogą być przekazywane osobom trzecim. Obowiązkiem kontrahenta jest aktualizowanie listy upoważnionych osób;
 - Wszystkie handlowe warunki obsługi (stawka, sposób rozliczenia itp.) muszą być uzgodnione przed wejściem do portu środka transportu, za wyjątkiem sytuacji opisanych w punkcie 4.16 Taryfy;
 - Na kontrahencie spoczywa odpowiedzialność za prawidłowe wpisanie danych do systemu iWMS;
 - Błędne wpisanie danych może skutkować obciążeniem za usługę według stawek z Taryfy DB Port Szczecin;
 - Kontrahenci zobowiązani są do korzystania z systemu iWMS, jeżeli kontrahent nie wprowadzi danych do systemu i będzie to musiał zrobić pracownik DB Port Szczecin daje to Terminalowi prawo do obciążenia zleceniodawcy dodatkowymi kosztami z tego wynikającymi.
- 4.18. DB Port Szczecin ma prawo naliczenia dodatkowej opłaty wobec kontrahenta w przypadku zaistnienia konieczności wprowadzenia do systemu elektronicznego DB Port Szczecin zmiany danych dotyczących towaru z przyczyn wynikłych po stronie kontrahenta.
- 4.19. DB Port Szczecin nie odpowiada za jakiegokolwiek ubytki towarów niezjednostkowanych, złożonych na placach składowych lub w magazynach, jeśli towary wprowadzone na skład nie zostały zważone przez DB Port Szczecin. Rozliczenie przeładunku odbywa się na podstawie wag deklarowanych lub draft survey w zależności od obustronnych ustaleń.
- 4.20. Warunkiem do rozpoczęcia obsługi statku w eksporcie jest uprzednie złożenie całej, wymaganej do załadunku partii towaru w DB Port Szczecin. Kontrahent ma obowiązek zwrotu DB Port Szczecin kosztów jakie wynikną ze względu na niezłożenie całej wymaganej do załadunku partii towaru w DB Port Szczecin, w szczególności tych związanych z przestojem statku, jego przemieszczeniem itp. Decyzja o potrzebie przemieszczenia statku na inne nabrzeże należy w takiej sytuacji wyłącznie do DB Port Szczecin. Jeżeli pomimo niezłożenia całej, wymaganej do załadunku partii towaru w DB Port Szczecin, strony podejmą uzgodnienia o rozpoczęciu załadunku, wyłączona jest w tym zakresie odpowiedzialność DB Port Szczecin za niedotrzymanie raty za/wy/przeładunkowej, w tym z tytułu demurrage.
- 4.21. Decyzja o przyjęciu statku do obsługi w relacji bezpośredniej należy wyłącznie do Głównego Dyspozytora DB Port Szczecin. DB Port Szczecin nie ma obowiązku obsługi statku w relacji bezpośredniej, chyba, że zgodę na obsługę statku w takiej relacji wyrazi Główny Dyspozytor DB Port Szczecin.



- 4.22. Przyjęcie do przeładunku materiałów niebezpiecznych dopuszczonych do transportu morskiego (także klas 1 i 7) odbywa się zgodnie z wytycznymi Przepisów Portowych i Kapitana Portu. DB Port Szczecin może odmówić przyjęcia takiego ładunku jeśli Kapitan Portu nie wyrazi zgody na dokonanie przeładunku, kontrahent nie może w takim przypadku dochodzić od DB Port Szczecin żadnych roszczeń mogących wynikać z odmowy przeładunku.

5. Ładunki masowe

- 5.1. W przypadku stwierdzenia zanieczyszczeń towaru lub stanu niezgodnego z specyfikacją jakościową przekazaną przez zleceniodawcę DB Port Szczecin sporządza protokół rozbieżności stawiając towar do dyspozycji zleceniodawcy lub spedytora.
- 5.2. Okres składowania towarów masowych (także w opakowaniach elastycznych typu big bag) w DB Port Szczecin nie powinien przekraczać 30 dni.
- 5.3. DB Port Szczecin może wyrazić zgodę na składowanie towaru powyżej 30 dni na czas oznaczony.
- 5.4. Po upływie terminów oznaczonych w pkt 5.2 DB Port Szczecin będzie dokonywał obowiązkowych przerzutów towarów (zbóż i pasz) w celu sprawdzenia i zachowania ich jakości na koszt zleceniodawcy. Za powyższe czynności Zleceniodawca zostanie obciążony połową stawki przyjętej dla relacji pośredniej.
- 5.5. DB Port Szczecin nie odpowiada za szkody powstałe w wyniku niedotrzymania przez Zleceniodawcę terminu 30 dni, o którym mowa w pkt 5.2., szczególnie w przypadku zmiany parametrów fizyko-chemicznych powstałych w wyniku długotrwałego składowania (zarówno w przypadku towarów składowanych luzem jak i konfekcjonowanych).
- 5.6. Rozliczenie przyjmowanej i wydawanej partii odbywa się według wskazań wag DB Port Szczecin.
- 5.7. Po zakończeniu przeładunku danej partii towaru DB Port Szczecin wspólnie ze zleceniodawcą/spedytorem dokonuje rozliczenia ubytków magazynowych.
- 5.8. Dopuszczalny ubytek magazynowy dla towarów przeładowywanych przez DB Port Szczecin określa szczegółowo umowa o współpracy, zawarta między stronami.
- 5.9. Jeżeli dopuszczalny ubytek magazynowy nie został określony w umowie (w szczególności przyjętym do realizacji zleceniu), przyjmuje się że dopuszczalny akceptowalny przez strony ubytek magazynowy wynosi 0,5% dla każdej operacji magazynowej (dla zbóż i pasz, nawozów, peletu drzewnego). Powyższe dotyczy także przerzutów konserwacyjnych wskazanych w pkt. 5.4.
- 5.10. Postanowienia zawarte w niniejszym pkt. 5 Taryfy nie obowiązują dla towarów masowych obsługiwanych w Wolnym Obszarze Celnym („WOC”).

6. Obsługa samochodów ciężarowych

- 6.1. DB Port Szczecin obsługuje samochody ciężarowe od poniedziałku do piątku w godzinach 06.00 – 22.00, za wyjątkiem samochodów ciężarowych z kontenerami, które są obsługiwane od niedzieli od godziny 22.00 do piątku do godziny 22.00 oraz w sobotę w godzinach 06.00 – 14.00.
- 6.2. Zlecenie obsługi samochodów ciężarowych na kolejny dzień musi zostać dokonane przez kontrahenta najpóźniej do godziny 12.00 dnia poprzedzającego zakładany dzień obsługi. W zleceniu kontrahent obowiązany jest do podania danych takich jak: nazwa zleceniodawcy, łączna ilość samochodów zaplanowanych na kolejny dzień, rodzaj towaru, zmianę w trakcie której obsługa samochodów ciężarowych ma mieć miejsce.
- 6.3. Zlecenie obsługi samochodów ciężarowych dla swej skuteczności musi być przyjęte (potwierdzone) przez Głównego Dyspozytora DB Port Szczecin. Zlecenie nie przyjęte (nie potwierdzone) przez Głównego Dyspozytora DB Port Szczecin nie wywołuje skutków prawnych. Wyklucza się tzw. milczącą akceptację zgodnie z pkt. 4.10 Taryfy.
- 6.4. Kontrahent obowiązany jest do awizacji samochodów ciężarowych do obsługi, w oparciu o zlecenie przyjęte (potwierdzone) przez Głównego Dyspozytora, w następujących terminach:
- dla zmiany II do godziny 15.00 dnia poprzedzającego;
 - dla zmiany III do godziny 22.00 dnia poprzedzającego.



W awizacji kontrahent obowiązany jest do podania wszystkich danych niezbędnych do obsłużenia danego środka transportu zgodnie z obowiązującymi przepisami.

- 6.5. Kierowcy samochodów ciężarowych awizowanych do obsługi w zmianie II są zobowiązani zgłosić się do pracownika placu buforowego DB Port Szczecin najpóźniej do godziny 10:00. W przeciwnym razie DB Port Szczecin ma prawo przełożyć wykonanie usługi na zmianę III lub na dodatkowe zlecenie kontrahenta, przyjęte (potwierdzone) przez Głównego Dyspozytora DB Port Szczecin, wykonać usługę w zmianie I (nocnej) z naliczeniem odpowiedniego dodatku.
- 6.6. Kierowcy samochodów ciężarowych awizowanych do obsługi w zmianie III są zobowiązani zgłosić się do pracownika placu buforowego DB Port Szczecin najpóźniej do godziny 18:00. W przeciwnym razie DB Port Szczecin ma prawo przełożyć wykonanie usługi na zmianę II dnia następnego lub na dodatkowe zlecenie kontrahenta przyjęte (potwierdzone) przez Głównego Dyspozytora DB Port Szczecin, wykonać usługę w zmianie I (nocnej) z naliczeniem odpowiedniego dodatku.
- 6.7. Postanowienia w pkt. 6.5 i 6.6 znajdują zastosowanie chyba, że DB Port Szczecin uzgodni z kontrahentem pisemnie lub w postaci elektronicznej inne terminy zgłaszania się kierowców do pracowników placu buforowego DB Port Szczecin.
- 6.8. DB Port Szczecin ma prawo odmówić obsługi samochodów ciężarowych nieobjętych zleceniem przyjętym (potwierdzonym) przez Głównego Dyspozytora DB Port Szczecin, nieprawidłowo awizowanych, niezapowiedzianych lub obciążyć kontrahenta, w przypadku nie podstawienia wcześniej zleconych i awizowanych samochodów ciężarowych, kosztami wynikającymi z przestoju zaplanowanych ganków przeładunkowych.
- 6.9. Jeżeli obsługa samochodów ciężarowych odbywa się w ramach uzgodnionego wcześniej czasu obsługi tzw. okienka bukingowego, Kontrahent ma obowiązek podstawienia samochodu w uzgodnionym okienku bukingowym w lokalizacji wskazanej przez DB Port Szczecin. Odwołanie uzgodnionego wcześniej okienka bukingowego możliwe jest bezkosztowo na dobę przed rozpoczęciem okienka bukingowego i dla swej skuteczności powinno zostać zgłoszone w postaci elektronicznej do Działu Planowania i Koordynacji oraz Działu Terminali i Magazynów. W przypadku odwołania okienka bukingowego w terminie krótszym aniżeli ten o którym mowa w zdaniu poprzedzającym, lub też niepodstawienia samochodu w uzgodnionym okienku bukingowym, DB Port Szczecin ma prawo nałożenia na Kontrahenta opłaty w wysokości 300 złotych netto.
- 6.10. Wszystkie pojazdy muszą przyjeżdżać na parking buforowy przy ul. Hryniewieckiego. Operator parkingu zezwala na wjazd do portu i daje kierowcy mapę, która służy również jako przepustka.
- 6.11. Zlecenie ważenia samochodów ciężarowych powinno być wysłane do DB Port Szczecin najpóźniej na siedem dni przed spodziewaną datą przyjazdu pojazdu. Czasu ważenia samochodu ciężarowego nie wlicza się do czasu obsługi tego pojazdu przez DB Port Szczecin.
- 6.12. Kontrahent zobowiązuje się do podstawiania środków transportu umożliwiających zgodny z prawem transport zleconego do przeładunku ładunku, w szczególności załadunek tego ładunku nie może doprowadzać do przekroczenia dopuszczalnej masy całkowitej podstawionego środka transportu ani naruszać przepisów dotyczących dopuszczalnego nacisku na pojedynczą oś napędową. W przypadku naruszenia tego obowiązku przez Kontrahenta, DB Port Szczecin może dochodzić od niego wszelkich szkód tym spowodowanych, w szczególności zwrotu równowartości nałożonych z tego tytułu kar administracyjnych.

7. Obsługa składów wagonowych

- 7.1. Szczegółowe warunki współpracy stron w związku z obsługą składów wagonowych przez DB Port Szczecin określa stosowny regulamin.
- 7.2. Zlecenie ważenia wagonów powinno być wysłane do DB Port Szczecin najpóźniej na siedem dni przed spodziewaną datą przyjazdu wagonów. Czasu ważenia wagonów nie wlicza się do czasu obsługi wagonów przez DB Port Szczecin. Szczegółowe zasady ważenia wagonów określono w Regulaminie współpracy przy obsłudze składów wagonowych przez DB Port Szczecin sp. z o.o. oraz Regulaminie obsługi wagi kolejowo - samochodowej dostępnych pod adresem <https://portszczecin.deutschebahn.com/dbportszczecin-pl/strefa-klienta/regulaminy-i-instrukcje>.



DB Port Szczecin

- 7.3. Minimalny czas najmu lokomotywy wynosi 8 godzin, a dalszy najem możliwy jest na wielokrotność tego wymiaru czasu (każdorazowy okres rozpoczętego najmu liczy się w wymiarze 8 godzin).

8. Rozliczenia

- 8.1. Dział Sprzedaży DB Port Szczecin pozostaje wyłącznie upoważniony do uzgadniania w imieniu DB Port Szczecin warunków finansowych, w oparciu o które zawierane są umowy o wykonanie usługi (w szczególności przyjmowane do realizacji zlecenia) przez DB Port Szczecin.
- 8.2. Wszystkie stawki w Taryfie DB Port Szczecin wyrażone są w polskich złotych albo w Euro.
- 8.3. Podstawową jednostką wagi towaru jest 1 tona brutto, chyba że zaznaczono inaczej.
- 8.4. Dla obliczenia należnych opłat pod uwagę brany jest ciężar ładunku brutto.
- 8.5. Podstawą do obliczenia opłat dla ładunków drobnicowych w imporcie jest ciężar brutto podany w zleceniu, który winien być zgodny z ciężarem podanym w konosamencie, a w przypadku jego braku - w manifeście.
- 8.6. Podstawą do obliczania opłat dla ładunków w eksporcie jest ciężar brutto podany w zleceniu.
- 8.7. W przypadku weryfikacji wagi ładunku i stwierdzenia rozbieżności między wagą deklarowaną a rzeczywistą, DB Port Szczecin ma prawo obciążyć za wyższą z wag towaru.
- 8.8. Zawarte w Taryfie stawki są obowiązujące, chyba że strony postanowiły inaczej.
- 8.9. Płatnikiem za wykonywane usługi jest zleceniodawca, chyba że na mocy wzajemnych uzgodnień postanowiono inaczej, w którym to przypadku dane płatnika muszą być podane najpóźniej w momencie zawierania umowy (w szczególności zlecenia usługi DB Port Szczecin).
- 8.10. Wszystkie stawki zawarte w Taryfie są stawkami netto, do których należy doliczyć podatek VAT w wysokości obowiązującej w dniu zakończenia usługi.
- 8.11. Stawki zawarte w Taryfie są ważne w przypadku gdy strony nie ustaliły w innych umowach lub porozumieniach innego sposobu wynagradzania usług DB Port Szczecin.
- 8.12. Stawki taryfowe odnoszą się do towaru w normalnym stanie handlowym, który nie stwarza dodatkowych trudności przy obsłudze przy użyciu sprzętu portowego oraz do ładunków przewożonych w ładowniach statkowych które nie utrudniają przeładunku.
- 8.13. Faktury wysyłane są drogą elektroniczną, o ile strony nie uzgodnią inaczej. Faktury są wystawiane po zakończeniu usługi, chyba, że strony uzgodnią inaczej.
- 8.14. Termin płatności liczy się od daty wystawienia faktury.
- 8.15. Jeśli Strony nie uzgodnią inaczej, kwoty należne DB Port Szczecin powinny być zapłacone w ciągu 7 dni od daty wystawienia faktury. Niedotrzymanie tego terminu będzie podstawą do naliczania odsetek ustawowych za opóźnienie w transakcjach handlowych.
- 8.16. Reklamacje dotyczące faktur wystawionych przez DB Port Szczecin należy składać w formie dokumentowej na adres e-mail: rozliczenia@dbport.pl.

9. Odpowiedzialność stron

- 9.1. Odpowiedzialność DB Port Szczecin, związaną z wykonaniem usług objętych niniejszą Taryfą, określają postanowienia zawartej umowy (w szczególności przyjętego do realizacji zlecenia) i postanowienia Taryfy.
- 9.2. DB Port Szczecin nie jest stroną umów zawieranych przez kontrahentów z podmiotami trzecimi i nie ponosi odpowiedzialności na warunkach określonych w tychże umowach.
- 9.3. DB Port Szczecin odpowiada za zawiniony i udowodniony mu przestój statku tylko wówczas, jeżeli na podstawie ustalonych warunków przyjął taką odpowiedzialność.
- 9.4. DB Port Szczecin odpowiada za straty i uszkodzenia przeładowanych towarów, ładowni i urządzeń statkowych jak również innych środków transportu powstałe podczas wykonywania usługi, jeżeli zostanie udowodnione, że szkoda nastąpiła z winy DB Port Szczecin. Ciężar dowodu spoczywa na zleceniodawcy. DB Port Szczecin nie ponosi odpowiedzialności za szkody polegające na utracie korzyści, które zleceniodawca lub jakakolwiek inna osoba trzecia mogłaby uzyskać gdyby szkody nie wyrządzono, w przypadku niewłaściwego deklarowania przez zleceniodawcę ciężaru, rodzaju lub właściwości fizycznych towaru i innych danych niezbędnych do właściwego wykonania usługi jak również wskutek nieprawidłowego zasztautowania i opakowania towaru.



DB Port Szczecin

- 9.5. Jeżeli w stosunku do DB Port Szczecin nie zostanie udowodniona wina, to nie ponosi odpowiedzialności, w szczególności, jeżeli straty i szkody na ładunku, w ładowni i urządzeniach statkowych, jak również w innych środkach transportu, powstaną przez:
- ubytek, rozkurz, złamanie, korozję, zepsucie, przeniknięcie przez opakowanie lub wyciek spowodowany właściwościami towaru lub działaniem szkodników,
 - brak lub niedostateczność normalnego, handlowego opakowania,
 - wpływ pogody lub inne zewnętrzne działania, jeżeli towary są składowane zwyczajowo, lub zgodnie z umową, na wolnym powietrzu lub w pomieszczeniach niezupełnie zamkniętych (wiaty) względnie, gdy towarami manipuluje lub je przepakuje gestor towaru, a opakowanie zostaje ponownie prawidłowo zamknięte.
- 9.6. Wszelkie szkody powinny być zgłoszone protokolarnie niezwłocznie, a najpóźniej do końca zmiany, w której usługa została wykonana. Odnosny protokół powinien być podpisany przez upoważnionego przedstawiciela DB Port Szczecin. W przypadku braku zgłoszenia szkody w podanym czasie, DB Port Szczecin ma prawo odmówić rozpatrzenia reklamacji. Zleceniodawca może złożyć reklamację w formie pisemnej na adres DB Port Szczecin bądź w postaci elektronicznej na adres: reklamacje@dbport.pl.
- 9.7. Za przestój wagonów DB Port Szczecin nie odpowiada, chyba że strony postanowiły inaczej.
- 9.8. Odpowiedzialność DB Port Szczecin za szkody powstałe z winy DB Port Szczecin w związku z prowadzoną działalnością gospodarczą jest ograniczona do wartości ładunku, w każdym jednak przypadku maksymalnie do kwoty 100 000,00 PLN.
- 9.9. DB Port Szczecin przyjmuje zlecenia do obsługi przy założeniu prawidłowego opakowania i zasztauowania ładunków na środku transportu zgodnie z obowiązującymi standardami w tym zakresie oraz zapewnienia bezpiecznego dostępu do ładunków i bezpiecznego środowiska pracy. DB Port Szczecin zastrzega sobie prawo do nie przystąpienia oraz odstąpienia od wykonywania usługi (w tym rozładunku statku bądź innego środka transportu) bez ponoszenia odpowiedzialności i konsekwencji finansowych z tego tytułu. Powyższe jest zasadne jeśli ładunek, jego rozmieszczenie, sposób zapakowania lub zasztauowania, stan ładowni lub środka transportu czy też zanieczyszczenie ładunku lub zmiany właściwości fizykochemicznych mogą stanowić zagrożenie dla życia i zdrowia ludzkiego, zagrożenie uszkodzenia statku lub innego środka transportu, urządzeń przeładunkowych lub zagrożenie dla środowiska. Zagrożenie jest stwierdzane protokolarnie przez wykwalifikowanych pracowników DB Port Szczecin. DB Port Szczecin poinformuje zleceniodawcę o stwierdzonych nieprawidłowościach.
- 9.10. W sytuacji, o której mowa w pkt. 9.9, powyżej, DB Port Szczecin może odmówić wykonania usługi (w tym dokonania rozładunku) wyłączając swoją odpowiedzialność za ewentualnie powstałe szkody i konsekwencje finansowe z tym związane oraz dodatkowo obciążyć zleceniodawcę dodatkowymi kosztami powstałymi w tym zakresie. W takim przypadku usługa może być realizowana na podstawie dodatkowego zlecenia po uzgodnieniu warunków i wysokości dodatkowych opłat. W przypadku, gdy pomimo poinformowania zleceniodawcy o stwierdzonym zagrożeniu zleceniodawca nie nakaże zaprzestania wykonywania usługi lub też nakazuje kontynuowanie usługi pomimo występującego zagrożenia, o którym został poinformowany, DB Port Szczecin, zgodnie z własną decyzją, może kontynuować wykonanie usługi lub odmówić wykonania usługi, w obu przypadkach wszelka odpowiedzialność DB Port Szczecin związana ze stwierdzonym zagrożeniem i powstałą szkodą jest wyłączona.
- 9.11. Jeśli na początku lub w trakcie rozładunku warunki pracy zmieniają się w sposób, który ma wpływ na koszt przeładunku, DB Port Szczecin ma prawo przerwać pracę, poinformować przedstawicieli spedytora i/lub właściciela statku oraz ustalić stawki dla wykonania usługi w nowych warunkach. Trudności te mogą obejmować złe zasztauowanie, nietypową budowę ładowni statku, obsługę innego ładunku w tej samej ładowni, niehandlowy stan towaru itp. Praca będzie kontynuowana na podstawie dodatkowego zlecenia po uzgodnieniu warunków i wysokości dodatkowych opłat lub w trybie przewidzianym w pkt. 4.16 Taryfy. Niehandlowy stan towaru ustalany jest w drodze protokołu podpisanego przez obie strony, a przypadku odmowy podpisania protokołu przez zleceniodawcę, DB Port Szczecin ma prawo do wystawienia jednostronnie podpisanego formularza oświadczenia, które jest podstawą do obciążenia zleceniodawcy.



DB Port Szczecin

- 9.12. Jeżeli w toku świadczenia usług powstanie konieczność wykonania prac dodatkowych, które nie były ujęte w umowie lub zleceniu, a które są niezbędne do wykonania usługi, DB Port Szczecin ma prawo naliczać dodatkowe wynagrodzenie za te prace dodatkowe stosownie do zużytego sprzętu, liczby pracowników i przepracowanych roboczogodzin, zgodnie ze stawkami zawartymi w odpowiednich Taryfach.
- 9.13. DB Port Szczecin nie odpowiada:
- za skutki związane z wystąpieniem siły wyższej przez co rozumieć należy nadzwyczajne okoliczności poza zasadną kontrolą DB Port Szczecin, przewidywalne lub nieprzewidywalne, których wystąpieniu DB Port Szczecin nie mogła zapobiec przy zachowaniu należytej staranności,
 - za szkody i przerwy powstałe w wyniku strajków pracowników firmy i/lub kontrahentów,
 - za szkody spowodowane nieterminowym przybyciem środków transportu morskiego, lądowego względnie rzeczowego, współdziałających w przerzucie masy towarowej,
 - za przerwy w pracy, nie spowodowane przez siebie,
 - za skutki finansowe spowodowane zarządzeniami lub działaniem władz administracji państwowej lub samorządowej,
 - za następstwa związane ze stanem nadzwyczajnym, stanem pandemii, epidemii czy też stanem zagrożenia epidemicznego,
 - za ewentualne szkody wyrządzone udzielaniem pomocy, do której był zobowiązany w interesie bezpieczeństwa portu, w granicach konieczności,
 - za następstwa zachowań o charakterze kryminalnym podjętych przez inne osoby aniżeli DB Port Szczecin, takie jak np. przypadki cyberprzestępczości,
 - za skutki mogące mieć miejsce w związku z nieprawdziwymi informacjami złożonymi przez zleceniodawcę usługi,
 - za szkody i przerwy związane z wystąpieniem klęsk żywiołowych,
 - za szkody i przerwy związane z działaniem czynników atmosferycznych uniemożliwiających lub utrudniających prawidłowe i zgodne z ustaleniami wykonywanie usługi (w tym przeładunki), takie jak: silny wiatr, mgła ograniczająca widoczność, silne opady deszczu i śniegu, zalodzenia, burza, istotne odchylenia temperaturowe,
 - za szkody i opóźnienia wynikłe z właściwości towaru, stanu towaru, w szczególności sposobu jego opakowania lub zasztautowania lub ze zwyczajowego sposobu przeładunku lub składowania danego towaru a nadto nietypowej budowy ładowni,
 - za skutki pożaru, powodzi oraz innych czynników, które znajdują się poza kontrolą DB Port Szczecin,
 - za szkody i opóźnienia spowodowane na skutek awarii sieci elektrycznej, wodociągowej i ciepłej,
 - za utracone korzyści, utratę kontraktów, straty wynikowe lub pośrednie jakie mogą wystąpić po stronie zleceniodawcy,
 - za działanie lub zaniechanie zleceniodawcy lub osób trzecich działających na rzecz zleceniodawcy,
 - za jakiegokolwiek szkody lub utracone korzyści osób trzecich.
- 9.14. Zleceniodawca odpowiada za prawidłowość danych, zawartych w zleceniu, a w szczególności za wszelkie szkody spowodowane błędnymi lub niedostatecznymi danymi, zawartymi w dokumentach, wprowadzonymi do systemów elektronicznych lub przekazanymi w inny sposób, jak również za szkody powstałe z winy jego pracowników względnie upoważnionych osób. Zleceniodawca ponosi odpowiedzialność i skutki finansowe za niewłaściwe deklarowanie ciężaru, rodzaju lub właściwości fizycznych towaru, jeżeli nie przeprowadził korekty i uzupełnień odpowiednich dokumentów na 1 godzinę przed rozpoczęciem wykonania usługi. Każda zmiana deklaracji wymaga akceptacji przez DB Port Szczecin.
- 9.15. W przypadku stwierdzenia rozbieżności między stanem rzeczywistym a deklaracją, DB Port Szczecin ma prawo dokonać korekty deklaracji. Jeżeli w przypadku stwierdzenia rozbieżności z deklaracją konieczne będzie skorzystanie z usług firm kontrolnych lub supercargo, wówczas deklarujący ponosi koszty kontroli.
- 9.16. W przypadku przerw świadczenia usług związanych z działaniem czynników atmosferycznych, koszty wynikłe z pozostawiania w gotowości ganków obciążają strony w równych częściach.
- 9.17. Wszystkie osoby przebywające na terenie nabrzeży, placów składowych lub magazynów DB Port Szczecin zobowiązane są do noszenia kamizelek odblaskowych i kasków.



10. Pozostałe warunki obsługi i rozliczeń

- 10.1. Stawki w Taryfie nie zawierają kosztów mocowania, materiałów do mocowania oraz materiałów sztauerskich.
- 10.2. Stawki przeładunkowe odnoszą się do ładunków w normalnym stanie handlowym, nie powodującym dodatkowego utrudnienia przy ich obsłudze (przez co należy rozumieć, w szczególności, konieczność użycia dodatkowych zasobów ludzkich lub sprzętowych, zastosowania innej technologii obsługi aniżeli standardowa, większego aniżeli standardowy nakładu czasu pracy itp.). W przeciwnym razie tj. wystąpienia dodatkowych utrudnień, pobiera się opłaty dodatkowe uwzględniając poniesione dodatkowe koszty. Niehandlowy stan towaru ustalany jest w drodze protokołu podpisanego przez obie strony, a w przypadku odmowy podpisania protokołu przez zleceniodawcę DB Port Szczecin ma prawo wystawić taki dokument jednostronnie i przyjąć go jako podstawę do naliczania innych stawek.
- 10.3. Stawki zawarte w Taryfie obowiązują przy obsłudze statków typu „box shape” (typ ładowni, gdzie wymiar światła luku jest nie mniejszy od wymiaru ładowni). Dla pozostałych typów statków stawki za obsługę będą ustalane operatywnie.
- 10.4. Podstawą do naliczania opłat z tytułu składowania towaru w relacji importowej jest data złożenia ostatniej partii na deklaracji B. Opłaty z tytułu składowania naliczane są do dnia podjęcia towaru.
- 10.5. Podstawą do naliczania opłat z tytułu składowania towaru w relacji eksportowej jest faktyczna data złożenia towaru w DB Port Szczecin, niezależnie od tego czy złożono całą partię określoną w deklaracji B. Opłaty z tytułu składowania naliczane są do dnia rozpoczęcia załadunku statku/barki/samochodów/wagonów. DB Port Szczecin wystawia fakturę obciążeniową na koniec miesiąca za towar wydany w danym miesiącu, pomimo niezakończonych deklaracji A/C, chyba, że strony uzgodnią inaczej.
- 10.6. Opłaty za składowanie naliczane są po upływie okresu wolnego od zapłaty, zwanego w skrócie „OWZ”. Opłaty za składowanie krótkoterminowe (nie przekraczające 1 miesiąca) naliczane są po podjęciu towaru z magazynu lub placu składowego. Opłaty za składowanie przekraczające okres 1 miesiąca, naliczane są w ostatnim dniu roboczym każdego miesiąca kalendarzowego stanowiącego okres rozliczeniowy, chyba, że strony uzgodnią inaczej. W przypadku składowania towaru powyżej 60 dni stawki opłat za składowanie wzrastają progresywnie do wysokości wskazanej w Taryfie.
- 10.7. Jeżeli inaczej nie postanowiono, rozliczenie usług przeładunku, składowania i wszelkich manipulacji w zakresie odnoszącym się do danej partii towaru, niezależnie od momentu rozpoczęcia i okresu świadczenia usług, nastąpi według stawek obowiązujących w dacie podjęcia danej partii towaru.
- 10.8. DB Port Szczecin zastrzega sobie wyłączność na wszelkie prace związane z mocowaniem ładunku i na dostarczanie materiałów sztauerskich. Ceny materiałów sztauerskich znajdują się w Cenniku materiałów sztauerskich dostępnym na stronie internetowej DB Port Szczecin.
- 10.9. Dla towarów niebezpiecznych kl. 1 - 9 będzie naliczany dodatek, ustalany operatywnie po dostarczeniu kart charakterystyki towaru.
- 10.10. DB Port Szczecin ma prawo obciążyć zleceniodawcę połową stawki za pełną relację pośrednią z tytułu częściowego wykonania usługi przeładunkowej po upływie krótszego z terminów: okres wolny od opłat składowych lub 30 dni.
- 10.11. DB Port Szczecin ma prawo do naliczenia dodatku za usługę przeładunkową w relacji wagon/samochód-skład, w przypadku, gdy na jednym środku transportu znajduje się więcej niż jedna partia towaru. Dodatek naliczony będzie operatywnie w zależności od ilości partii i stopnia utrudnienia przeładunku.
- 10.12. Samochody muszą mieć możliwość załadunku bocznego. Możliwość i warunki obsługi samochodu ładowanego od góry lub tylko z tyłu muszą być każdorazowo uzgodnione z Eksploatacją i Działem Sprzedaży.
- 10.13. DB Port Szczecin przyjmuje statki do obsługi na zasadach „no despatch / no demurrage” chyba, że DB Port Szczecin (Kierownictwo Działu Sprzedaży) zaakceptuje wprost i uzgodni zastosowanie zasady „despatch” lub „demurrage” na piśmie pod rygorem nieważności. W przypadku ustalenia raty wy/za/przeładunkowej bez zaakceptowania i uzgodnienia zastosowania zasady „despatch” lub „demurrage” przez DB Port Szczecin (Kierownictwo Działu Sprzedaży), ustalona rata ma wymiar wyłącznie charakter orientacyjny (prognozy).



- 10.14. Wszelkie zmiany osoby uprawnionej do dysponowania towarem obsługiwany przez DB Port Szczecin, mające wpływ na rozliczenia z DB Port Szczecin, wymagają dla swej ważności wyraźnej zgody DB Port Szczecin wyrażonej w postaci elektronicznej bądź w formie pisemnej, pod rygorem nieważności. Przekazywanie towarów między kontrahentami odbywa się na zasadach określonych w „Instrukcji przekazywania towarów między klientami i ich rozliczana” oraz z wykorzystaniem wzoru „Protokołu przekazywania towarów między klientami”, które są udostępniane na wniosek kontrahenta.
- 10.15. Niedokonanie płatności na czas uprawnia DB Port Szczecin do zawieszenia przyjmowania i wstrzymania realizacji zleceń od kontrahenta bez ponoszenia odpowiedzialności i konsekwencji finansowych w tym zakresie.
W szczególności, DB Port Szczecin ma prawo do zatrzymania i odmowy wydania towaru kontrahenta do momentu pełnego opłacenia zaległych należności wraz z ustawowymi odsetkami, bez względu na to, które zlecenie nie zostało opłacone. Dalsza współpraca będzie możliwa tylko po uiszczeniu wszystkich zaległych opłat oraz na podstawie odrębnych zleceń dla każdej usługi oraz dokonania przedpłaty.
- 10.16. W celu pokrycia zaległych opłat i należności, DB Port Szczecin ma prawo:
- dokonania zastawu na składowanych towarach w rozumieniu Kodeksu Cywilnego;
 - sprzedaży towarów w rozumieniu kodeksu Cywilnego;
 - naliczania odsetek za opóźnienia w transakcjach handlowych.
- 10.17. O ile Strony nie uzgodnią inaczej, zamawiający usługę nie może, bez uprzedniej zgody DB Port Szczecin wyrażonej w formie pisemnej pod rygorem nieważności, dokonać korekt, potrąceń lub kompensat ich wierzytelności wobec DB Port Szczecin. Jakakolwiek korekta, potrącenie lub kompensata dokonana bez zgody DB Port Szczecin wyrażonej w formie zastrzeżonej w zdaniu poprzedzającym nie wywołuje żadnych skutków prawnych.
- 10.18. Zastrzega się możliwość zmiany Taryfy, w szczególności jeżeli na skutek okoliczności niezależnych od DB Port Szczecin, działania siły wyższej, decyzji administracji publicznej, zmiany przepisów prawa lub wystąpienia jakichkolwiek innych czynników - warunki świadczenia usług ulegną lub mogą ulec zmianie, DB Port Szczecin ma prawo do wprowadzenia zmian w wysokości stawek, sposobie rozliczania lub w innych postanowieniach niniejszej Taryfy.
- 10.19. W przypadku różnej interpretacji Taryfy przez DB Port Szczecin i kontrahenta, wiążąca jest tylko i wyłącznie interpretacja DB Port Szczecin.
- 10.20. Wszelkie roszczenia związane z wykonywaniem usług przez DB Port Szczecin będą rozstrzygane wyłącznie przez sąd powszechny właściwy miejscowo dla siedziby DB Port Szczecin na podstawie przepisów prawa polskiego.
- 10.21. Taryfa opublikowana jest w dwóch wersjach językowych, polskiej i angielskiej. W spornych przypadkach rozstrzygające są zapisy wersji polskiej.

11. Przetwarzanie danych osobowych

- 11.1. Klauzula informacyjna o zasadach przetwarzania danych osobowych jest zamieszczona na stronie internetowej DB Port Szczecin.
- 11.2. Kontrahent (zleceniodawca) przed nawiązaniem współpracy zobowiązany jest we własnym zakresie zapoznać się z klauzulą informacyjną DB Port Szczecin. Przystąpienie do współpracy stanowi potwierdzenie spełnienia powyższego obowiązku.
- 11.3. Kontrahent (zleceniodawca) zobowiązany jest bez odrębnego wezwania wraz z rozpoczęciem współpracy z DB Port Szczecin do przekazania klauzuli informacyjnej DB Port Szczecin osobom wyznaczonym z jego strony do realizacji umowy czy zlecenia, a tym samym do zapewnienia wykonania obowiązku informacyjnego w zakresie przetwarzania danych osobowych pracowników i współpracowników kontrahenta (zleceniodawcy), jeżeli przetwarzanie tych danych jest niezbędne w celu prawidłowej realizacji umowy czy zlecenia.